

Teste Intermédio

Ciências Físico-Químicas

Duração do Teste: 40 min (CADERNO 1) + 10 min (pausa) + 40 min (CADERNO 2) | 19.05.2011

9.º Ano de Escolaridade

Decreto-Lei n.º 6/2001, de 18 de Janeiro

COTAÇÕES

CADERNO 1	CADERNO 2
GRUPO I	GRUPO V
1.	1. 4 pontos
1.1. 4 pontos	2.
1.2. 4 pontos	2.1. 6 pontos
2.	2.2. 6 pontos
2.1. 4 pontos	<u>16 pontos</u>
2.2. 4 pontos	
<u>16 pontos</u>	
GRUPO II	GRUPO VI
1. 4 pontos	1. 4 pontos
2. 4 pontos	2. 6 pontos
<u>8 pontos</u>	3. 4 pontos
	<u>14 pontos</u>
GRUPO III	GRUPO VII
1. 4 pontos	1. 6 pontos
2. 4 pontos	2. 6 pontos
3. 4 pontos	<u>12 pontos</u>
<u>12 pontos</u>	
GRUPO IV	GRUPO VIII
1. 4 pontos	1. 6 pontos
2. 4 pontos	2. 4 pontos
3. 4 pontos	<u>10 pontos</u>
<u>12 pontos</u>	
Subtotal <u>48 pontos</u>	Subtotal <u>52 pontos</u>
	TOTAL <u>100 pontos</u>

**A classificação do teste deve respeitar integralmente
os critérios gerais e os critérios específicos a seguir apresentados.**

CRITÉRIOS GERAIS DE CLASSIFICAÇÃO

A classificação a atribuir a cada resposta resulta da aplicação dos critérios gerais e dos critérios específicos de classificação apresentados para cada item e é expressa por um número inteiro, previsto na grelha de classificação.

As respostas ilegíveis são classificadas com zero pontos.

Se o aluno utilizar um espaço de resposta diferente do proposto, o classificador deve classificar a(s) resposta(s) aí apresentada(s). Em caso de omissão ou de engano na identificação de uma resposta, esta deve ser classificada se for possível identificar inequivocamente o item a que diz respeito. As respostas que não possam ser claramente identificadas são classificadas com zero pontos.

Se o aluno responder a um mesmo item mais do que uma vez, não eliminando inequivocamente a(s) resposta(s) que não deseja que seja(m) classificada(s), deve ser considerada apenas a resposta que surgir em primeiro lugar.

ITENS DE SELECÇÃO

Escolha múltipla

A cotação total do item é atribuída às respostas que apresentem de forma inequívoca a única opção correcta.

São classificadas com zero pontos as respostas em que seja assinalada:

- uma opção incorrecta;
- mais do que uma opção.

Não há lugar a classificações intermédias.

ITENS DE CONSTRUÇÃO

Resposta curta

Os critérios de classificação dos itens de resposta curta podem apresentar-se organizados por níveis de desempenho.

Nos itens em que os critérios específicos não se apresentem organizados por níveis de desempenho, as respostas correctas são classificadas com a cotação total do item e as respostas incorrectas são classificadas com zero pontos. Nestes casos, não há lugar a classificações intermédias.

Se a resposta contiver elementos contraditórios ou que excedam o solicitado, deve ser classificada com zero pontos.

Resposta restrita

Os critérios de classificação dos itens de resposta restrita apresentam-se organizados por níveis de desempenho. A cada nível de desempenho corresponde uma dada pontuação.

As respostas, se o seu conteúdo for considerado cientificamente válido e adequado ao solicitado, podem não apresentar exactamente os termos e/ou as expressões constantes dos critérios específicos de classificação, desde que a linguagem usada em alternativa seja adequada.

Se a resposta contiver elementos contraditórios, deve ser classificada com zero pontos.

Cálculo

Os critérios de classificação dos itens de cálculo apresentam os passos de resolução e a pontuação correspondente a cada passo.

A classificação a atribuir à resposta a um item resulta da soma das pontuações obtidas em cada passo de resolução, tendo em conta as notas apresentadas no critério específico de classificação.

O aluno deve respeitar sempre a instrução relativa à apresentação de todos os cálculos efectuados, assim como apresentar todas as justificações e/ou conclusões eventualmente solicitadas. A apresentação apenas do resultado final é classificada com zero pontos.

Um erro de transcrição implica uma desvalorização de 1 ponto na classificação a atribuir à resposta onde esse tipo de erro ocorra.

CRITÉRIOS ESPECÍFICOS DE CLASSIFICAÇÃO

CADERNO 1

GRUPO I

- 1.1. Assinalar a opção correcta (50 °C) 4 pontos
- 1.2. Assinalar a opção correcta (ebulição da água) 4 pontos
- 2.1. Assinalar a opção correcta (duas vezes maior) 4 pontos
- 2.2. Assinalar a opção correcta (0,200 kW) 4 pontos

GRUPO II

1. Assinalar a opção correcta (um reagente e dois produtos) 4 pontos
2. Assinalar a opção correcta (átomos de elementos diferentes) 4 pontos

GRUPO III

1. Assinalar a opção correcta (magnésio (Mg)) 4 pontos
2. Assinalar a opção correcta (7) 4 pontos
3. Assinalar a opção correcta (ao mesmo grupo da Tabela Periódica) 4 pontos

GRUPO IV

1. Assinalar a opção correcta (0,6 m) 4 pontos
2. Assinalar a opção correcta (**Versão 1** – Esquema D; **Versão 2** – Esquema C) 4 pontos
3. Assinalar a opção correcta (**Versão 1** – Esboço B; **Versão 2** – Esboço D) 4 pontos

GRUPO V

1. **4 pontos**
8 planetas.

2.1. **6 pontos**

Níveis	Descritores do nível de desempenho	Pontuação
3	<ul style="list-style-type: none"> • Refere o nome do planeta: Mercúrio. • Apresenta uma justificação adequada: é o planeta que dá uma volta ao Sol no menor intervalo de tempo OU é o planeta que apresenta menor período de translação OU equivalente. 	6
2	<ul style="list-style-type: none"> • Apresenta apenas uma justificação adequada. 	4
1	<ul style="list-style-type: none"> • Refere apenas correctamente o nome do planeta. 	2

2.2. **6 pontos**

A classificação deve ser atribuída de acordo com os seguintes passos de resolução.

Escrever uma proporção correcta (**ver nota 1**)..... 3 pontos

Determinar o valor do diâmetro da esfera (18,9) (**ver notas 2 e 3**) 2 pontos

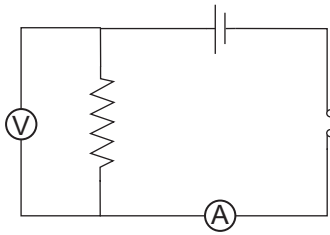
Apresentar a unidade pedida (cm) 1 ponto

Notas:

1. Se o aluno não escrever uma proporção correcta, a resposta será classificada com zero pontos.
2. Se o aluno obtiver um valor errado do diâmetro da esfera, por erro numa das quatro operações elementares, o segundo passo deverá ter uma desvalorização de 1 ponto.
3. Se o aluno não apresentar o resultado com uma casa decimal, a resposta deverá ter uma desvalorização de 1 ponto.

GRUPO VI

1. 4 pontos



(ou equivalente)

2. 6 pontos

A classificação deve ser atribuída de acordo com os seguintes passos de resolução.

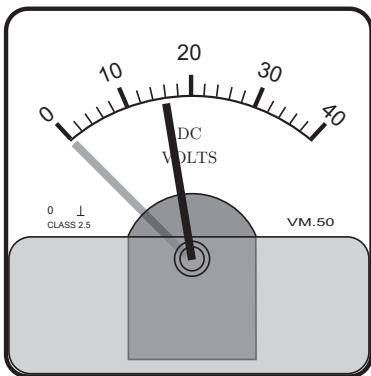
Relacionar correctamente um valor de U com o correspondente valor de I (**ver nota**).. 3 pontos

Obter o valor da resistência 1 ponto

Explicitar a unidade 2 pontos

Nota – Se o aluno não relacionar correctamente um valor de U com o correspondente valor de I , a resposta será classificada com zero pontos.

3. 4 pontos



GRUPO VII

1. **6 pontos**

A classificação deve ser atribuída de acordo com os seguintes passos de resolução.

Determinar o volume do parafuso (**ver nota 1**)..... 2 pontos

Relacionar correctamente a massa com o volume do parafuso (**ver nota 2**)..... 1 ponto

Obter o valor da densidade 1 ponto

Explicitar a unidade 2 pontos

Notas:

1. Se o aluno obtiver um valor errado do volume do parafuso apenas por erro na subtracção, o primeiro passo deverá ter uma desvalorização de 1 ponto. Nos restantes casos, a resposta será classificada com zero pontos.
2. Se o aluno não relacionar correctamente a massa com o volume do parafuso, este passo e os passos subsequentes são pontuados com zero pontos.

2. **6 pontos**

Níveis	Descritores do nível de desempenho	Pontuação
2	<ul style="list-style-type: none">• Apresenta a explicação pedida: a cortiça é menos densa do que a água (OU a rolha de cortiça flutua na água), e por esse motivo não é possível determinar o volume da rolha.	6
1	<ul style="list-style-type: none">• Apresenta uma explicação incompleta.	3

GRUPO VIII

1. 6 pontos

Níveis	Descritores do nível de desempenho	Pontuação
2	<ul style="list-style-type: none">• Refere que a velocidade do automóvel aumenta.• Apresenta uma justificação adequada: o automóvel percorre distâncias sucessivamente maiores em intervalos de tempo iguais OU o automóvel percorre distâncias sucessivamente maiores em cada segundo OU equivalente.	6
1	<ul style="list-style-type: none">• Refere apenas que a velocidade do automóvel aumenta.OU• Apresenta apenas uma justificação adequada.	3

2. 4 pontos

Representa, sobre a trajectória, uma posição a 5 cm do ponto A.

Nota – Considera-se que a posição está correctamente representada se a distância ao ponto A não tiver um erro superior a 0,2 cm.